

# PENSAMIENTO CRÍTICO

---

Tutores ENP

PRESENTA:

Dr. Guillermo Silva Martínez

# Índice de presentación

- Surgimiento del Pensamiento crítico
- ¿Qué es el Pensamiento crítico?
- Ámbitos y vertientes de expresión



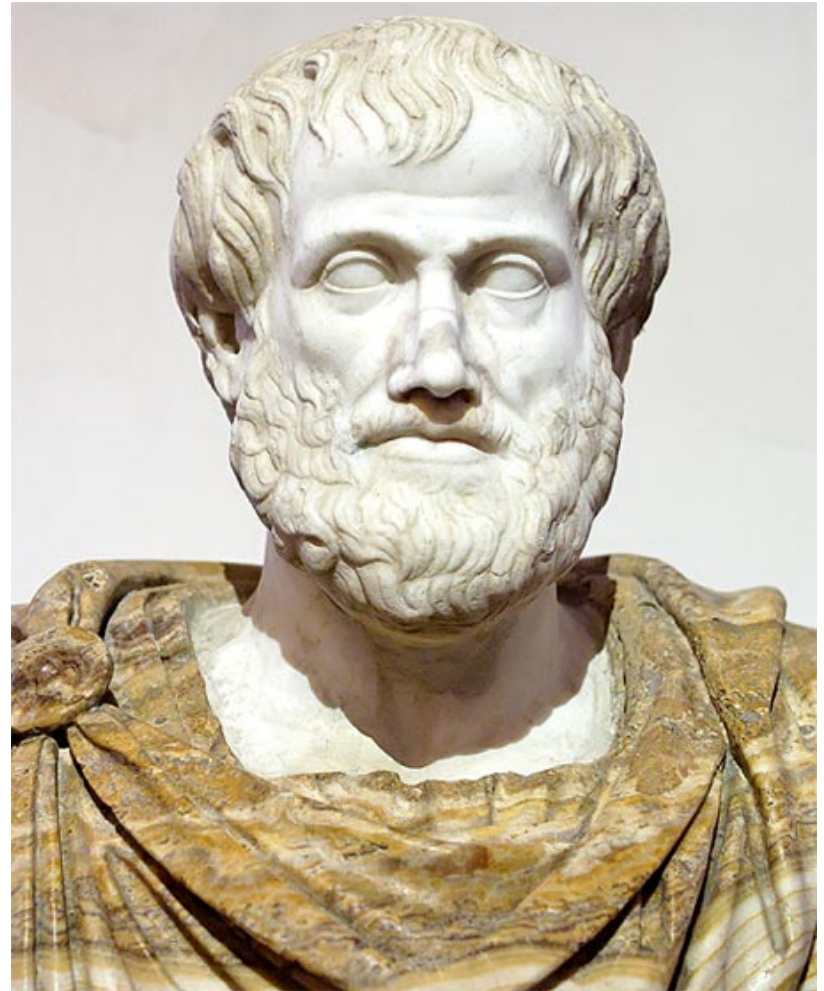
# Surgimiento del Pensamiento crítico

- El Pensamiento crítico contemporáneo surge en el siglo XX, en la década de los 70s.
- ¿Cómo surge o por qué surge el Pensamiento crítico?



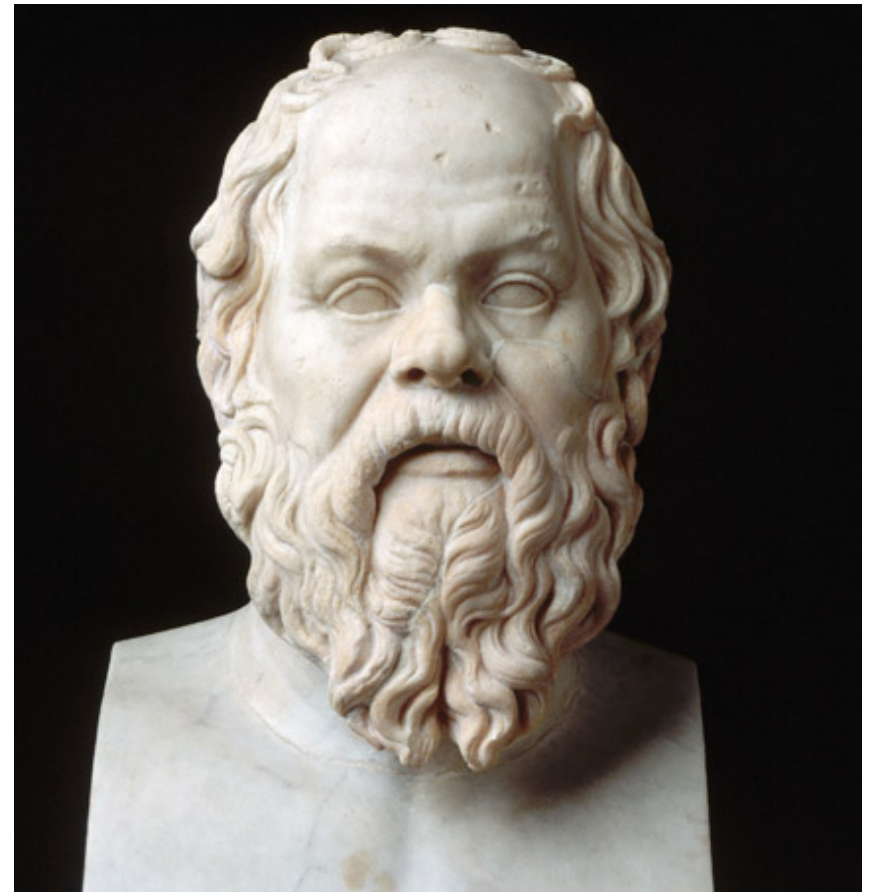
# Un poco de historia

- Varios tipos de Lógica
- Lógica clásica o tradicional.
- Fundada por Aristóteles, s. IV a.n.e.
- Grecia, Roma
- Edad Media.
- Edad Moderna.
- Edad Contemporánea.



# Propósitos de la lógica clásica

- ¿Cómo se construyen los pensamientos?
- Conceptos, juicios, razonamientos.
- Orden, relación de partes, consistencia, derivación o inferencia, no-contradicción, etc.
- Ejemplo:
- Todos los hombres son mortales.
- Sócrates es un hombre
- Por lo tanto, Sócrates es mortal.



# Formalización

- Antecedentes. Leibniz
- Siglo XIX y XX. Boole, Frege, Russell y Whitehead.
- Lógica simbólica o matemática.
- Lógica de clases (teoría de conjuntos), lógica proposicional, lógica cuantificacional, etc.
- Deducción y formalización extremas.
- Lógica independiente de la filosofía.

1º) ELIMINAR IMPLICADOR	$A \rightarrow B = \neg A \vee B = \neg(A \wedge \neg B)$
2º) NORMALIZAR NEGADOR:	$\neg(A \vee B) = (\neg A \wedge \neg B)$ $\neg(A \wedge B) = (\neg A \vee \neg B)$ $\neg\neg A = A$
3º) EXTERIORIZAR CONJUNTORES <i>FNC</i> DISYUNTORES <i>FND</i>	$A \vee (B \wedge C) = (A \vee B) \wedge (A \vee C)$ $(A \wedge B) \vee C = (A \vee C) \wedge (B \vee C)$ $A \wedge (B \vee C) = (A \wedge B) \vee (A \wedge C)$ $(A \vee B) \wedge C = (A \wedge C) \vee (B \wedge C)$
4º) SIMPLIFICAR y ORDENAR:	$A \vee B = B \vee A, \quad A \wedge B = B \wedge A$ $A \vee A = A, \quad A \wedge A = A$ $A \wedge (A \vee B) = A, \quad A \vee (A \wedge B) = A$

# ¿Qué es el Pensamiento crítico?

## Lectura y análisis de textos

- Herrera, Alejandro.  
“¿Qué es el pensamiento crítico?”,  
en revista *Modus ponens*, No. 2, mayo-agosto de 1996.



Pazos, Ma. Alicia y Sandra L. Ramírez. *Conectivas y usos del lenguaje: hacia un discurso argumentativo*. México, UCM, 2003.

- “El pensamiento crítico consiste, en cambio, en una propuesta de dar argumentos, en favor o en contra, de lo que se piensa. Proporciona las herramientas para dar fundamento a nuestras creencias, para apoyar con razones las propuestas con las que acordamos y, así, no acordar a ciegas. El pensamiento crítico es, de este modo, un instrumento de nuestra autonomía. Ante el caudal de información con el que la tecnología moderna nos acosa, nos da la capacidad para saber decidir en qué creer”. María Alicia Pazos, “¿Qué es el pensamiento crítico?”, p. 10.
- “Dijimos que una meta principal del pensamiento crítico es enseñar las habilidades necesarias para reconocer, juzgar y construir argumentos. Un medio para alcanzarla consiste en proporcionar los contenidos teóricos para adquirir tales habilidades, a la vez que se entrena al pensador crítico en el pasaje del contenido teórico a su aplicación. La segunda meta, y no menos importante, es la de promover la actitud crítica: es proponer la idea de que cada uno de nosotros tiene derecho a pensar por sí mismo; es proponer, como medio de vida, la costumbre de dar y demandar razones de nuestras concepciones del mundo y de lo que todos nosotros hacemos en él.” María Alicia Pazos, “¿Qué es el pensamiento crítico?”, p. 13.



# Ámbitos de aplicación del Pensamiento crítico

- Lógica
- Psicológica
- Didáctica



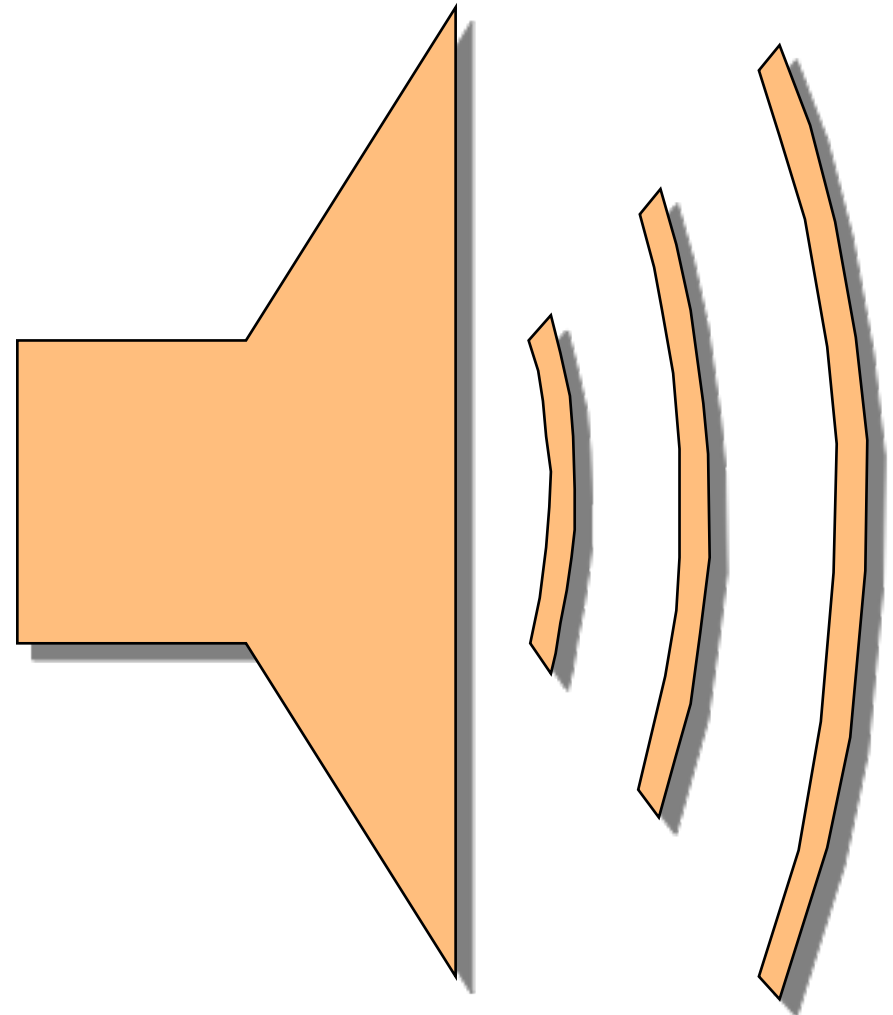
## Vertientes de expresión del Pensamiento crítico (ámbito lógico)

- 1) Carácter crítico.
- 2) Orden en el pensamiento.
- 3) Apoyo en evidencias.
- 4) Argumentación.
- 5) Contradicciones, errores, falacias, estrategias.
- 6) Dirección dialógica y retórica.
- 7) Solución de problemas.



# La expresión de “El Pensamiento crítico”

- En relación al Pensamiento. ¿Cómo pensamos? ¿Cómo lo que pensamos es más sólido o consistente, fundamentado o apoyado en qué tipo de fuentes o evidencias? ¿si no incurre en algún error? Etc.
- No cómo se origina el conocimiento (sentidos, la razón).
- Toma en cuenta los datos de la evolución del pensamiento (Psicología evolutiva - Piaget), pero no se restringe a ella.



# Carácter crítico (no criticón) del Pensamiento crítico

- La parte crítica no se refiere a hacer una crítica a todo, llevar siempre la contraria de todo, si no hacer un balance de lo que ya sabemos, y de ahí rescatar lo bueno, lo bien formulado, lo basado en testimonios, en pruebas, en lo razonable, lo consistente. Lo que no esté basado en ello, pues corregirlo.



# ¿A qué se opone el Pensamiento crítico?

- El Pensamiento crítico de enfrenta a los prejuicios, el saber de oídas, los dogmas de verdad, las costumbres establecidas, etc.



# Descartes. Pasos del método cartesiano

- Descartes. Pasos del método cartesiano.
- 1) “El primero de estos preceptos, consistía en no recibir como verdadero lo que con toda evidencia no reconociese como tal, evitando cuidadosamente la precipitación y los prejuicios, y no aceptando como cierto sino lo presente a mi espíritu de manera tan clara y distinta que acerca de su certeza no pudiera haber la menor duda”.
- 2) Dividir las dificultades en tantas partes como sea necesario.
- 3) Ordenar los conocimientos de los más sencillos a los más complejos.
- 4) Hacer las revisiones necesarias hasta estar seguros de no haber omitido nada.



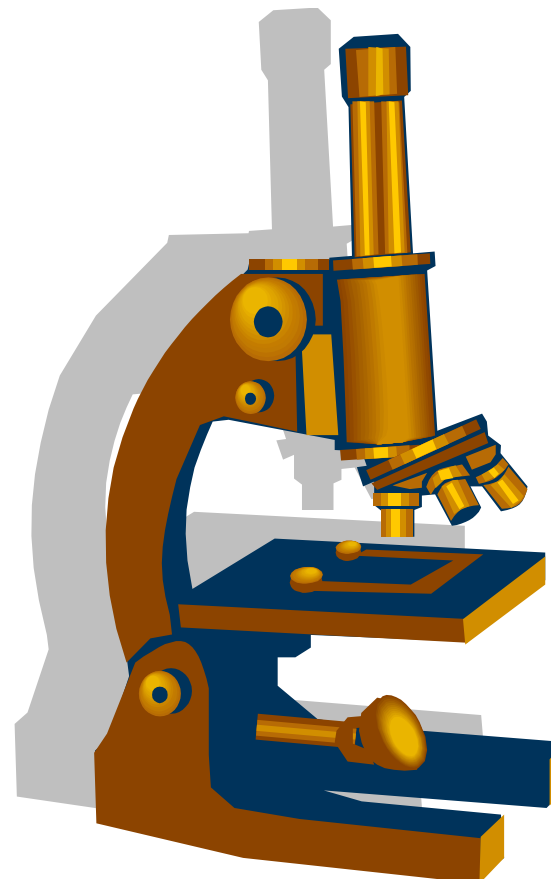
# Orden en el pensamiento

- Relaciones lógicas de consecuencia.
- Estructura ordenada de las ideas.
- Consistencia argumentativa.
- Derivación de ideas.
- El que las conclusiones se deriven de premisas iniciales.



# Apoyo en evidencias

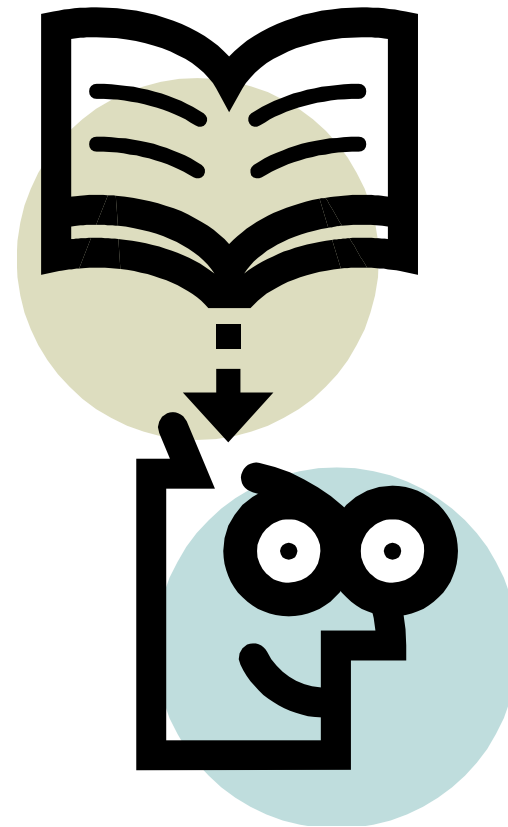
- Fuentes de lectura fidedignas.
- Testimonios claros, sólidos y consistentes.
- Observación de casos.
- Observación de hechos.
- Comprobación en la realidad.





# Teoría de la argumentación

- El Pensamiento crítico se ha desarrollado sobre todo en una Teoría de la argumentación.
- Pensamiento crítico vs Teoría de la argumentación.
- Dos vertientes:
  - A) Análisis del argumento escrito.
  - B) Argumentación dialógica.
- Argumento  $\neq$  Argumentación

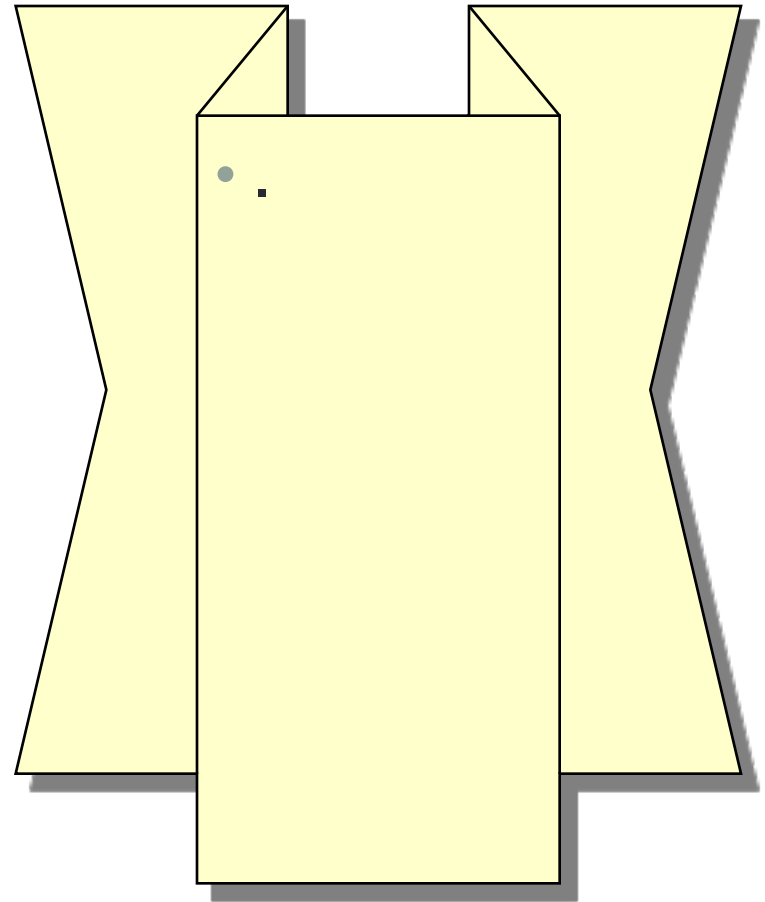


# El argumento

- Definición de argumento.
- Argumentos ≠ No argumentos. Descripciones, transmisión de información, etc.
- Elementos o partes del argumento.
- Premisas / Conclusión.
- Partículas de identificación de premisas.
- Partículas de identificación de conclusión.
- Oraciones y funciones del lenguaje. Traducción a argumentos.
- Incidencia de los argumentos: en lo controversial, en puntos de vista encontrados o diferentes.
- 
- Evaluación de los argumentos.
- Premisas coordinadas y/ o paralelas
- Premisas fuertes y / o débiles.
- Fundamentos, bases o supuestos del argumento: Fuentes primarias, secundarias, primera mano, segunda mano. Lecturas, hechos, autores, corrientes de pensamiento, testimonios, tradición oral, legitimidad de las fuentes, Internet, etc.
- Contexto del argumento: individual, familiar, social, cultural, político, económico, etc.
- Finalidades o intenciones del argumento. Corto, mediano, largo plazo.
- Principios de la argumentación.

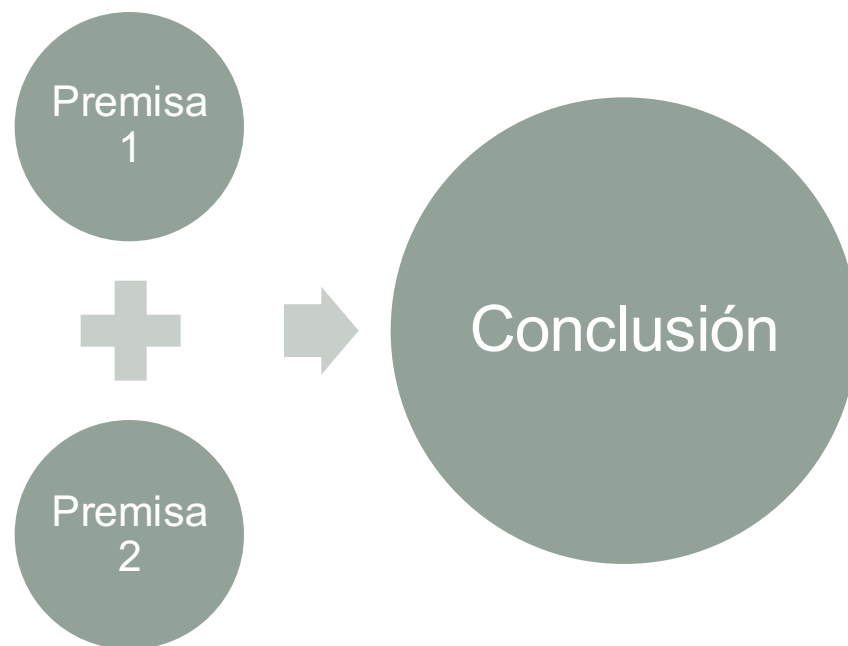
# Criterios de validación de argumentos

- ARS
- A = Aceptabilidad
- R = Relevancia
- S = Suficiencia



# Esquemas del argumento

- Diagramación de argumentos. Símbolos de premisas, premisas encadenadas, en paralelo, etc.
- Argumentos encadenados



# Contradicciones, errores, falacias, estrategias... en el argumento

- Contradicciones.  
Leyes de la lógica clásica.
- Falsedades.
- Mentiras.
- Falacias.
- Estrategemas.



# Dirección dialógica y retórica

- Dialogo razonado.
- Reglas del diálogo.
- Expresión retórica (Aristóteles...)



## Reglas del diálogo o la discusión crítica. Van Eemeren y otros, 1993.

- 1) Las partes no deben impedirse unas a otras presentar puntos de vista y ponerlos en duda.
- 2) Una parte que presenta un punto de vista está obligada a defenderlo si la otra parte le solicita hacerlo (carga de la prueba).
- 3) El ataque de una parte en contra de un punto de vista debe referirse al punto de vista que realmente ha sido presentado por la otra parte.
- 4) Una parte sólo puede defender su punto de vista presentando una argumentación que esté relacionada con ese punto de vista.
- 5) Una parte no puede presentar algo falsamente como si fuera una premisa dejada implícita por la otra parte, ni puede negar una premisa que él mismo haya dejado implícita.
- 6) Ninguna parte puede presentar falsamente una premisa como si fuera un punto de partida aceptado, ni puede negar una premisa que representa un punto de partida aceptado.
- 7) Una parte no puede considerar que un punto de vista ha sido defendido concluyentemente si la defensa no se ha llevado a cabo por medio de un esquema argumentativo apropiado que se hay aplicado correctamente.
- 8) En su argumentación las partes sólo pueden usar argumentos que sean lógicamente válidos o que sean susceptibles de ser validados explicitando una o más premisas implícitas.
- 9) Una defensa fallida de un punto de vista debe tener como resultado que la parte que lo presentó se retracte de él y una defensa concluyente debe tener como resultado que la parte se retracte de sus dudas acerca del punto de vista.
- 10) Las partes no deben usar formulaciones que resulten insuficientemente claras o confusamente ambiguas y deben interpretar las formulaciones de la parte contraria tan cuidadosa y tan exactamente como les sea posible.

# Teoría de solución de problemas

- Detección del problema.
- Vías o formas de solución del problema.
- Toma de decisiones.
- Consecuencias positivas o negativas de la toma de decisiones.





# Carácter del Pensamiento crítico

## ¿Qué es el Pensamiento crítico?

- ¿Es un una teoría estructurada, una escuela de pensamiento, un método, una estrategia o serie de estrategias para desarrollar habilidades del pensamiento?
- Propiciar que nuestras ideas estén bien fundamentadas.
- Su propósito es el análisis de nuestras afirmaciones estén bien argumentadas.
- Si no lo están, pues evitar inconsistencia, contradicciones, errores.



• ¡Gracias!